

Fiche Technique

Compagnie Marizibill

Rumba sur la Lune

Mise à jour du 13 novembre 2017

Sommaire

Remarques Générales ... page 3

Plateau ... page 4

Lumière ... page 5

Son ... page 6

Video et régies ... page 7

Personnel ... page 8

Divers ... page 9

Plan de feu ... page 10

REMARQUES GENERALES

Rumba sur la Lune est un spectacle en théâtre noir. Il n'est pas, au sens strict, un spectacle extrêmement « lourd » techniquement mais il demande du temps, de la précision et de la rigueur. Ainsi, il est impératif qu'il n'y ai pas de fuite de lumière sur le plateau et que le plafond et les cintres puissent être complètement hors de vue du public (frise, manteau).

Il s'agit d'une fiche technique type pouvant être amenée à évoluer, notamment pour l'adapter aux capacités et contraintes de votre lieu.

Cependant, aucune modification ou adaptation ne saura se faire sans l'accord préalable du régisseur de tournée.

Une pré-installation (lumière, son, plateau) est demandée et le planning de montage/réglage/ raccord tient compte de cette pré-implantation.

S'il ne vous est pas possible d'effectuer cette pré-implantation, veuillez en informer le régisseur de tournée afin de trouver ensemble des solutions palliatives.

PLATEAU

Une pré-installation est demandée (pendrillonage et frisage)

- Dimensions idéales de mur à mur
10m x 8m x 5m (sous perches)
(mini = 7m x 6m x 4m)
- Cage de scène noire impérativement (sol, murs et plafond)
- Possibilités d'accroches (perches/grill) lumières et décors au dessus de la scène
- Frises : hauteur à déterminer selon les dimensions du plateau
- Pendrillons noirs, à l'allemande, plus deux plans à l'italienne (cf.plan) sans découvertes ni fuites de lumière
- Sol noir, lisse et plan
- **NOIR COMPLET IMPERATIF SUR SCENE et en salle**

Remarques :

Il est impératif de pouvoir cadrer le tulle tant en ouverture (pendrillons à l'italienne avec une ouverture de 3,4m) qu'en hauteur (frise permettant de cadrer à 2,90m) afin que le

seul point d'entrée visuelle sur le plateau soit le tulle : la frise permet de cadrer le tulle mais également de masquer les cintres dans lesquels échappe la vidéo.

Le décor est constitué de :

- 1 castelet en 2 parties
- 1 tulle de 4,25m x 3,20m : possibilité de l'accrocher au grill à environ 2m du bord plateau (**cadrage du tulle 3,4m x 2,90m**)
- 1 commode castelet
- 1 suspension (lampe/circuit 25) accrochée au dessus de l'avant-scène jardin, à environ 1 mètre du plan d'accroche du tulle, avec un petit système de machinerie

*Remarque : le **tulle installé en avant-scène** est très **fragile et quasi invisible**, merci donc de prévenir l'ensemble du personnel du théâtre et notamment les équipes de ménage qu'il est recommandé de **ne pas traverser le plateau** une fois le décor posé.*

LUMIERE

Une pré-installation est demandée (pré-cablage et préparation des 18 lignes au sol)

Console et blocs de puissance

- circuits : 4 circuits à la face (dont 2 pour le public), 7 circuits au grill, 18 circuits au sol au plateau (9 à jardin et 9 à cour)
- prévoir un DMX au plateau pour les réglages
- **console lumière fournie par la compagnie** (ordinateur + logiciel)

RQ : tous les blocs devront être réglés sur la même courbe : courbe linéaire tension (ex : « lin » chez Robert Juliat, « TV2 » chez ADB...)

Projecteurs

- 23 mini-découpes 70W, type Mole-Richardson (**fournies par la Cie**)
- 2 découpes types 614 SX
- 1 éclairage public graduable et pilotable depuis le jeu d'orgue

Consommable

- gaffer alu **noir mat** (impératif, pas de gaffer alu brillant)
- gaffer et barnier noir
- gaffer blanc
- scotch phosphorescent
- Gélamines **fournies par la compagnie** (Lee Filters)134 - 195 - 201 - 202 – 203

Remarque : la puissance électrique nécessaire pour la lumière est de 20A (hors éclairage du public)

SON

Une pré-installation est demandée (câblage et installation de la façade et des rappels en salle)

- 1 diffusion en façade adaptée à la salle
- 1 rappel en salle derrière le public (sans delay)
- 2 retours stéréo J/C au plateau
- 1 lecteur CD (avec autopause)
- 1 entrée stéréo en CINCH / RCA (pour le **lecteur DVD fourni par la compagnie**)

Remarques :

- ⤴ chaque lecteur (CD et DVD) sera sur 2 tranches mono et non sur une tranche stéréo afin de pouvoir facilement jouer à des niveaux différents selon les pistes
- ⤴ les tranches du lecteur CD ainsi que celles du lecteur DVD seront configurées en « post-fader »
- ⤴ les retours stéréo au plateau seront sur 2 tranches à la suite de celles utilisées pour les lecteurs ou sur 2 groupes
- ⤴ les rappels en salle seront sur 2 tranches à la suite de celles utilisées pour les retours ou sur 2 groupes

VIDEO

Une pré-installation est demandée (câblage)

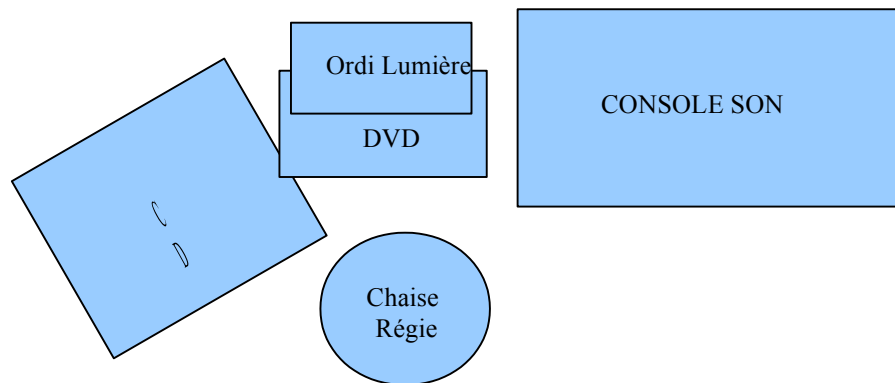
- 1 arrivée HDMI (+ 1 direct) à l'avant scène milieu reliant le plateau à la régie
- le vidéoprojecteur et le lecteur DVD sont fournis par la compagnie

REGIES

Les régies lumière, son et vidéo devront être placées à proximité l'une de l'autre de sorte qu'elles puissent être accessibles et exécutables par une seule et même personne (cf. plan ci-dessous).

Le lecteur DVD et l'ordinateur pour la lumière (**fournis par la compagnie**) devront pouvoir être superposés.

Si la régie est située à plus de 10 m du bord plateau et/ou si elle est fermée, prévoir un système d'écoute de scène avec un retour réglable en régie.



PERSONNEL (avec pré-installation)

S'il n'y a pas de pré-installation, merci de contacter le régisseur pour établir le planning et le personnel nécessaire.

Déchargement, montage décor, montage lumières, installation son et vidéo (4h)

- 1 régisseur général (plateau)
- 1 régisseur son/vidéo
- 1 régisseur lumière
- 1 électricien

Réglages lumière et vidéo (4h)

- 1 régisseur son/vidéo
- 1 régisseur lumière

Raccords (2h)

- 1 régisseur son/vidéo
- 1 régisseur lumière

Représentation (35 min)

- 1 régisseur général (baby sitting)

Démontage et chargement (2h)

- 1 régisseur général (plateau)
- 1 régisseur lumière
- 1 électricien

*Remarque : si le plateau est de plain-pied avec le premier rang, prévoir **une ou deux personnes en salle**, au bord plateau, lors des représentations. Ces personnes veilleront à ce que les enfants et les adultes ne montent pas sur le plateau avant, pendant et après le spectacle : risque de déchirement du tulle et présence du vidéoprojecteur à l'avant-scène.*

DIVERS

- prévoir un escabeau 5 marches pour les réglages des projecteurs au sol (**sur échelles fournies par la compagnie**)
- prévoir un accès au grill (échelle, génie...) entre chaque représentation pour recharger une machine à pétales
- prévoir une charge de 1kw pour un circuit (machine à pétales/circuit 26)
- prévoir un aspirateur à disposition permanente sur le plateau lors des représentations (à passer au plateau entre chaque spectacle, pour aspirer les confettis)
- prévoir 8 paints de 10/12 Kg
- prévoir 3 couvertures sombres et épaisses d'environ 2m x 2m, pour tapisser les emplacements où sont posées les marionnettes durant le spectacle (couvertures de déménagement, vieux pendrillons...)
- prévoir un catering léger en loge le jour de montage et pour les jours de représentation : eau, thé, café, fruits frais et secs, gâteaux secs

IMPORTANT à transmettre aux équipes d'entretien et de ménage

Ménage / nettoyage du plateau :

- ▲ nettoyage du plateau avant le montage du tulle
- ▲ **pas de ménage sur la scène lorsque le décor est installé**
- ▲ si nécessaire, le nettoyage du plateau se fera uniquement avec un balais sec et lors de notre présence (**pas d'eau ni de serpillière humide**)
- ▲ entre les représentations, ménage uniquement de l'espace public (gradins)

N'hésitez pas à prendre contact et à envoyer fiche technique et plan de feu de la salle afin de réfléchir ensemble aux adaptations techniques nécessaires à apporter afin de garantir la qualité du spectacle présenté.

Rumba sur la Lune

PLAN DE FEU

Légende:



5 Mini découpes Moles (fournies par la compagnie)



2 découpes type 614 SX



2 ligne graduées sur perches



1 ligne de direct + câble RCA vidéo (au sol)



Perche pour accroche décor (tulle)



Perche pour accroche lumière

16 Numéro circuit

363 Numéro gélatine LEE FILTERS

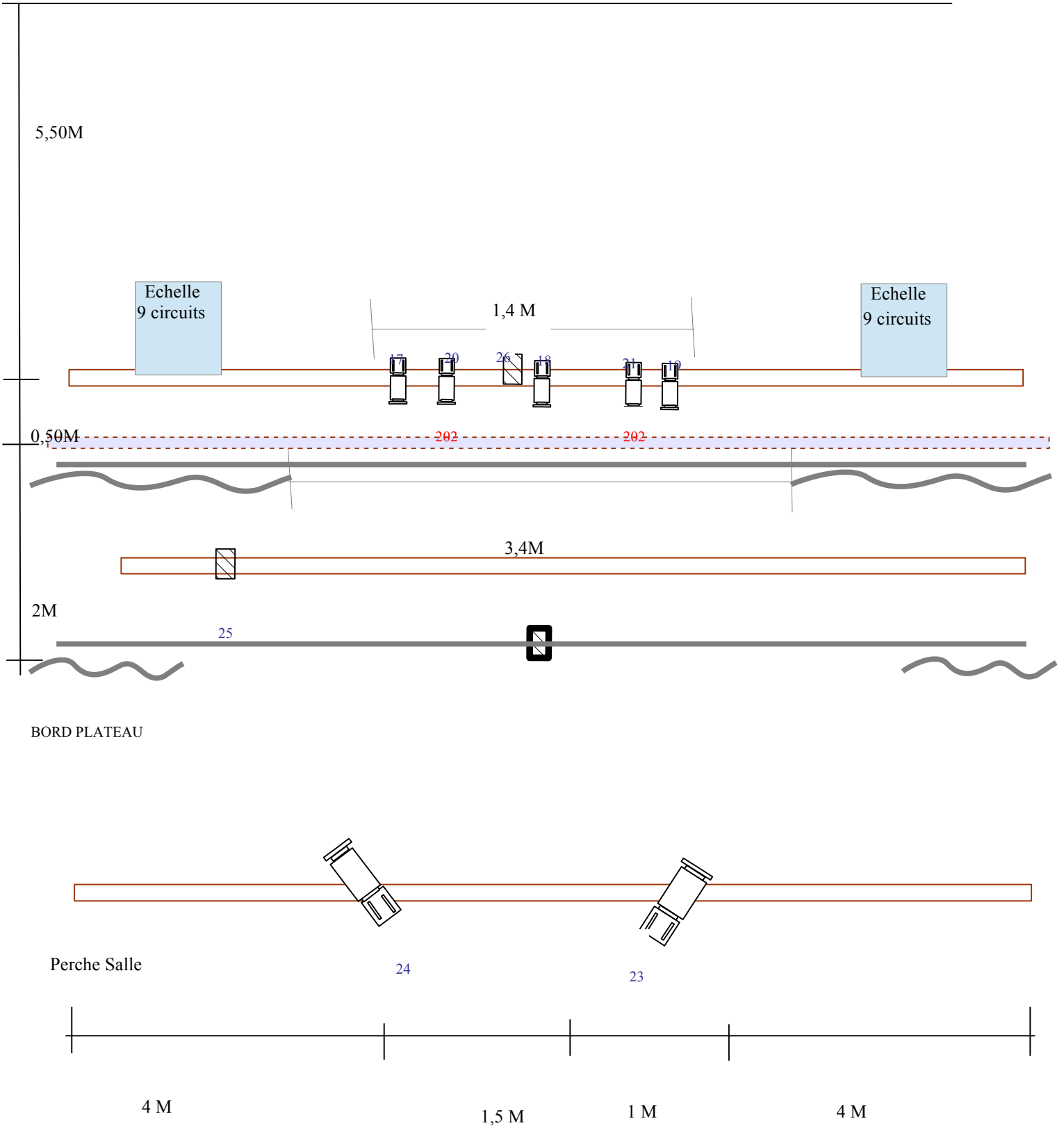
Pendrillons



Frises



LOINTAIN



Nécessite en plus, juste derrière le tulle, au sol, 9 circuits à JAR et 9 circuits COUR pour alimenter des mini-découpes sur échelles.