

FICHE TECHNIQUE

La Petite Casserole d'Anatole

-

Mise à jour du 13 novembre 2017

contact technique

Aurore BECK
06 42 05 48 01

Julien BARRILLET
06 64 15 47 53

regie@compagniemarizibill.fr

SOMMAIRE

Remarques Générales	page 3
Plateau - Régies	page 4
Lumière	page 5
Son	page 6
Personnel	page 7
Divers	page 8
Plans	pages 9, 10

REMARQUES GENERALES

La petite casserole d'Anatole est un spectacle de marionnettes sur table qui joue sur un castelet en trois parties. Il n'est pas, au sens strict, un spectacle extrêmement « lourd » techniquement mais il demande du temps, de la précision et de la rigueur.

Ainsi, il est impératif qu'il n'y ait pas de fuite de lumière sur le plateau et que le plafond et les cintres, ainsi que les sources latérales sur pieds et les impacts lumineux puissent être complètement hors de vue du public (frises, manteau, pendrillons). Nous insistons sur la nécessité d'un cadre propre et soigné (manteau, pendrillons et frises).

Il s'agit d'une fiche technique type pouvant être amenée à évoluer, notamment pour l'adapter aux capacités et contraintes de votre lieu.

Cependant, aucune modification ou adaptation ne saura se faire sans l'accord préalable du régisseur de tournée.

Sauf précision contraire du type « fourni par la Cie », tout le matériel technique demandé est à fournir par le lieu d'accueil.

Une pré-installation (lumière, son, plateau) est demandée et le planning de montage/réglage/ raccord tient compte de cette pré-implantation.

S'il ne vous est pas possible d'effectuer cette pré-implantation, veuillez en informer le régisseur de tournée afin de trouver ensemble des solutions palliatives.

DURÉES

Déchargement, montage et réglages : 6h

Raccords et filage : 2h

Pré-mise : 30 min

Préparation + fin mise : 1h30 (le matin de la représentation)

Représentation : 37 min

Mise entre deux représentations consécutives : 50 min

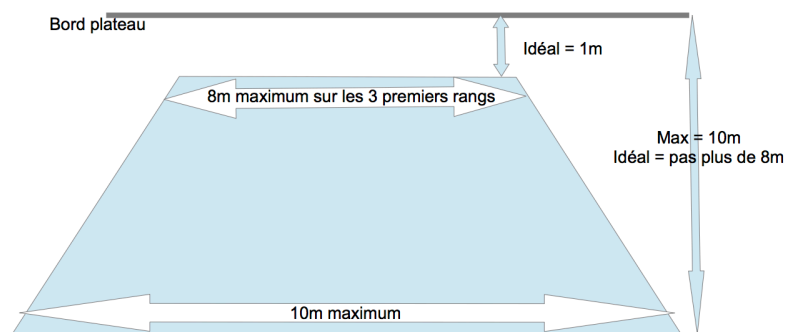
Démontage, rangement et chargement : 1h30

PUBLIC

Jauge : 150 personnes (enfants et accompagnateurs)

Disposition :

- idéal = plateau de plain-pied et salle en gradins



PLATEAU

Une pré-installation est demandée (pendrillonage et frisage)

Dimensions idéales de mur à mur

12m x 8m x 6m (sous perches)

(mini = 8m x 5,5m x 4,5m)

- Cage de scène noire impérativement (sol, murs et plafond)
- Possibilités d'accroches (perches/grill) lumières et décors au-dessus de la scène :
 - 1 manteau d'Arlequin au bord plateau
 - 1 perche pendrillons, cadrés à 6 m d'ouverture + frise, cadrée à 4,5m de haut, à 1,25 mètres du bord plateau
 - 1 perche lumière à 2 mètres du bord plateau
 - 1 perche pendrillons à 2,50 mètres du bord plateau, cadrés à 6 m d'ouverture + frise à 4,5m de haut
 - 1 perche machinerie à 2,80 mètres du bord plateau
- 1 chèvre avec palette ou un pied de projecteur avec coupelle et collier pour accrocher le système de machinerie et le rendre accessible aux marionnettistes
- Frises : hauteur à déterminer selon les dimensions du plateau. Le cadrage doit être compris entre 4m minimum et 5m maximum.
- Pendrillons noirs, à l'allemande, plus 3 plans à l'italienne (cf. plan) sans découvertes ni fuites de lumière
- Sol noir, lisse et plan

- **NOIR COMPLET IMPERATIF SUR SCENE et en salle**

Le décor est constitué de :

- 1 castelet en 3 parties, d'une longueur totale de 3,5m et de 60 cm de profondeur
- 1 système de machinerie avec 3 casseroles indépendantes les unes des autres et manipulées pendant la représentation par les marionnettistes
- 4 cantines métalliques
- 1 moquette de 3,5m d'ouverture x 2m de profondeur

REGIES

Les régies lumière et son devront être placées à proximité l'une de l'autre de sorte qu'elles puissent être accessibles et exécutables par une seule et même personne.

Si la régie est située à plus de 10 m du bord plateau et/ou si elle est fermée, prévoir un système d'écoute de scène avec un retour réglable en régie.

LUMIÈRE

Une pré-installation est demandée

Console et blocs de puissance

- 24 circuits de 2kw : 4 circuits à la face (dont 2 pour le public), 9 circuits au grill, 12 circuits au sol au plateau, répartis en 14 lignes (7 à jardin et 7 à cour)
- 1 direct au plateau, venant de cour pour aller dans le castelet
- prévoir un DMX au plateau pour les réglages
- console lumière fournie par la compagnie (ordinateur + logiciel)

RQ : tous les blocs devront être réglés sur la même courbe : courbe linéaire tension (ex : « lin » chez Robert Juliat, « TV2 » chez ADB...)

Projecteurs

- 5 mini-découpes courtes 70W, noires, type Mole-Richardson (à fournir par le théâtre)
- 5 découpes 1kw type 614 SX, dont 3 avec porte-gobo (à fournir par le théâtre)
- 17 découpes 1 kw type 613 SX (à fournir par le théâtre)
- 1 éclairage public graduable et pilotable depuis le jeu d'orgue, qui ne « bave » pas sur le plateau (à fournir par le théâtre)

Structure

- 4 échelles lumière type boom ou 4 pieds (hauteur max du centre de la lentille = 2,20 m) - cf. plan
- 2 pieds (hauteur du centre de la lentille = 90 cm) - cf. plan

Consommable

- gaffer alu noir mat (impératif, pas de gaffer alu brillant)
- Blackfoil
- gaffer et barnier noir
- gaffer blanc
- scotch phosphorescent
- Gélâtines (Lee Filters) : 203
 - 8 formats 613 SX
 - 2 formats mini-découpes

REMARQUES

- Les réglages sont précis et minutieux et nécessitent donc des projecteurs en bon état et propres : un coup préalable de chiffon sur les lentilles nous ferons gagner du temps et de la précision
- Les hauteurs des projecteurs sur pieds s'entendent « centre de la lentille » : les hauteurs des circuits 9,10,15,17 et 18 sont à respecter scrupuleusement : ce sont des rasants sur les castelets de différentes hauteurs.
- De même, la hauteur de réglage idéale est située entre 5 et 6m de haut : en cas de perches mobiles (motorisées ou contrebalancées) qui ne seront pas plafonnées (dans le cas de grill à plus de 6m de hauteur), prévoir de brider (haubanage) la dite perche afin qu'elle ait le moins de possibilités de mouvements (face-lointain principalement) afin de faciliter les réglages qui sont précis et minutieux.
- La compagnie vient avec un ordinateur qui servira de console lumière pour le spectacle. Cependant, pour les réglages, nous utiliserons votre jeu d'orgue, dans lequel aura été préalablement rentré le patch.

SON

Une pré-installation est demandée (câblage, installation et test de la façade et des retours)

- 1 diffusion en façade adaptée à la salle
- 2 retours stéréo J/C au plateau utilisés comme une façade lointain, enceintes droites, posées au sol : c'est le point zéro de notre diffusion (situé environ à 2,5m du bord plateau). Si votre matériel le permet nous utiliserons un delay entre les retours et la façade.
- 2 rappels stéréo en salle, derrière le public : leur position sera à déterminée sur place avec le régisseur de la Cie (accroches en salle, ou sur pieds, ou en bain de pieds dans le jardin...)
- 1 câble mini-jack pour raccorder l'ordinateur à la console son
- 1 lecteur CD en spare (avec autopause)

REMARQUES

- toutes les tranches seront configurées en « post-fader »
- les tranches de l'ordinateur ainsi que celles du lecteur CD seront configurées en « post-fader »
- avec une console son numérique type 01V96, toutes les tranches (départs ordinateur/CD et envois enceintes) seront sur une même page de « Remote » (ou « Custom Fader » pour une LS9)
- les retours stéréo au plateau seront sur 2 tranches à la suite de celles utilisées pour les lecteurs ou sur 2 groupes
- les rappels stéréo en salle seront sur 2 tranches à la suite de celles utilisées pour les retours ou sur 2 groupes

PERSONNEL (avec pré-installation)

S'il n'y a pas de pré-installation, merci de contacter Le régisseur pour établir Le planning et Le personnel nécessaire.

Déchargement, montage décor et machinerie, installation lumières (sols), installation et calages son (3h)

- 1 régisseur général (plateau/machinerie)
- 1 régisseur son
- 1 régisseur lumière
- 1 électricien

Réglages lumière (3h)

- 1 régisseur son
- 1 régisseur lumière
- 1 électricien

Raccords et balances son (2h)

- 1 régisseur son
- 1 régisseur lumière

Représentation (37 min)

- 1 régisseur général (baby-sitting)

Démontage et chargement (2h)

- 1 régisseur général (plateau)
- 1 régisseur lumière

REMARQUE

lorsque le plateau est de plain-pied avec le premier rang, prévoir **une ou deux personnes en salle**, au bord plateau, lors des représentations. Ces personnes veilleront à ce que les enfants et les adultes ne montent pas sur le plateau avant, pendant et après le spectacle.

DIVERS

Prévoir :

- un escabeau 5 marches pour les réglages des projecteurs au sol
- un accès au grill (échelle, génie...)
- 3 pains de 10/12kg

- 2 serviettes éponges propres en loge
- un catering léger en loge le jour de montage et pour les jours de représentation : eau, thé, café, fruits frais et secs, gâteaux secs
- il y a deux marionnettistes sur ce spectacle (une comédienne et un comédien) : merci de prévoir une loge pour chacun.

IMPORTANT à transmettre aux équipes d'entretien et de ménage

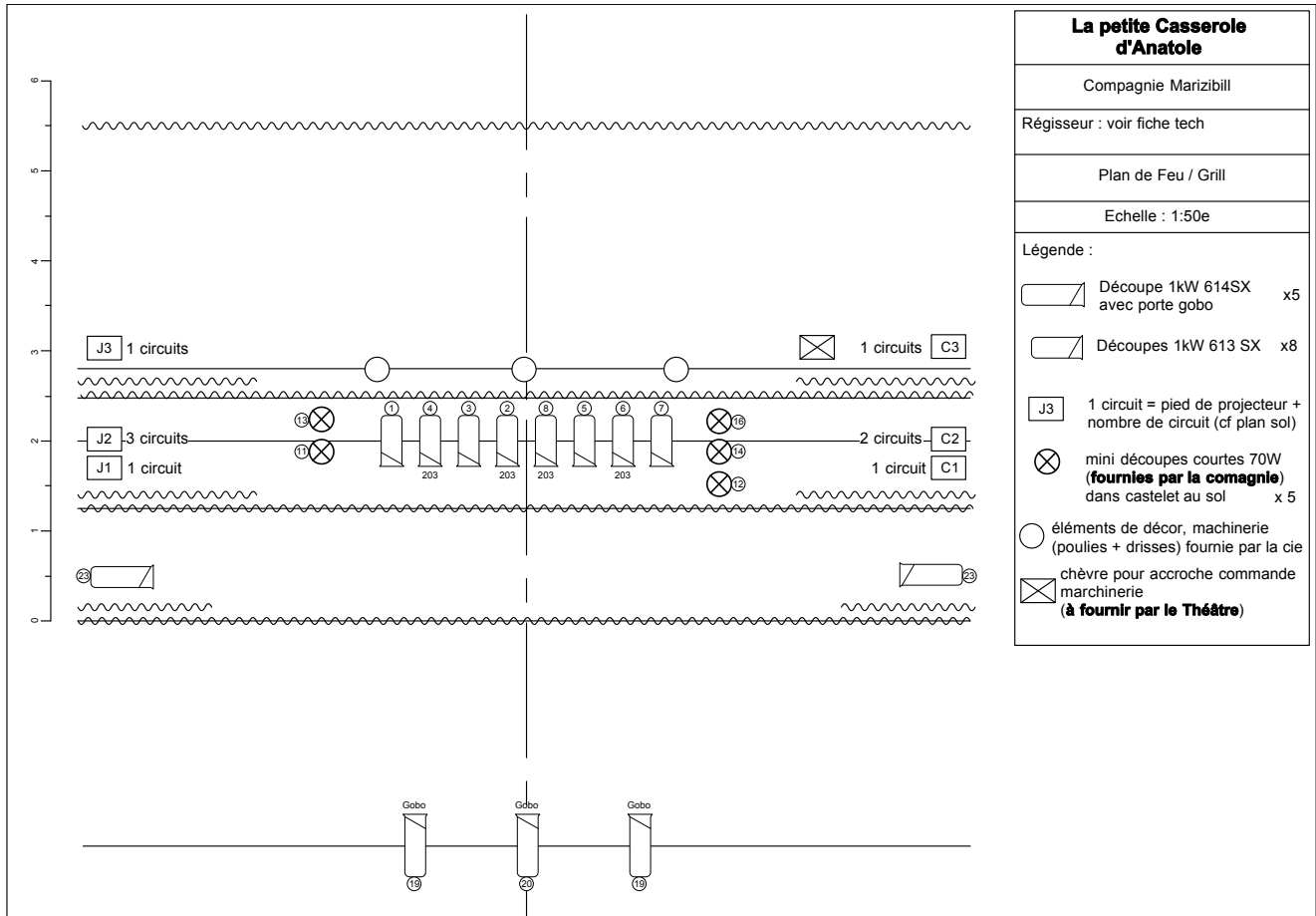
Ménage / nettoyage du plateau :

- nettoyage du plateau avant le montage du décor
- **pas de ménage sur la scène lorsque le décor est installé** : il y a beaucoup de marionnettes, salissantes et fragiles, dont certaines qui sont posées au sol
- si nécessaire, le nettoyage du plateau se fera uniquement avec un balai sec et lors de notre présence (**pas d'eau ni de serpillière humide**)
- entre les représentations, ménage uniquement de l'espace public (gradins)

N'hésitez pas à prendre contact et à envoyer fiche technique et plan de feu de la salle afin de réfléchir ensemble aux adaptations techniques nécessaires à apporter afin de garantir la qualité du spectacle présenté.

PLANS

GRILL



SCHEMA SOL

